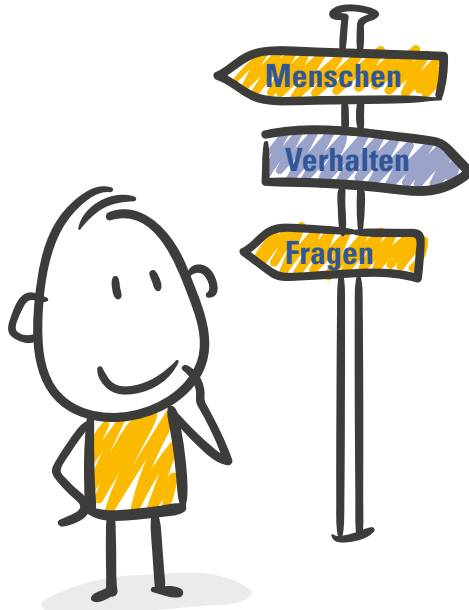


Der Wegweiser für dein AMG!



ALBERTUS-MAGNUS-GYMNASIUM
FRIESOYTHE

Das ist für dich drin!



Herzlich willkommen!



HALLO DU!

Du hast dich für das Albertus-Magnus-Gymnasium Friesoythe entschieden. Wir, der Schulleiter, die Lehrerinnen und Lehrer, die Verwaltungskräfte, der Schulassistent und die Hausmeister begrüßen dich sehr herzlich.

Am AMG ist vieles sicher etwas anders, als du es bislang kennst. Damit du dich gut zurechtfindest, haben wir für dich den

„Wegweiser AMG“

zusammengestellt. Darin findest du allgemeine Hinweise zu Wissenswertem an unserer Schule. Was nicht darin steht, weiß deine Klassenlehrerin bzw. dein Klassenlehrer. Gern darfst du auch die Sekretärinnen, den Hausmeister oder den Schulassistenten fragen.

Am besten ist es, wenn du dir den Wegweiser in dein Hausaufgabenheft heftest, damit du ihn während des ersten Jahres immer zur Hand hast. Oft haben ja auch deine Eltern Fragen, die mit unserem Heftchen leichter zu beantworten sind.

ALSO ... JETZT GEHT'S LOS!
VIEL VERGNÜGEN UND ERFOLG BEIM LERNEN
IN DEINER NEUEN SCHULE!

Unterricht & Pausen



8:00 - 8:45 Uhr	1. Stunde
kleine Pause (5 Min)	
8:50 - 9:35 Uhr	2. Stunde
1. große Pause (20 Min)	
9:55 - 10:40 Uhr	3. Stunde
kleine Pause (5 Min)	
10:45 - 11:30 Uhr	4. Stunde
2. große Pause (15 Min)	
11:55 - 12:30 Uhr	5. Stunde
kleine Pause (5 Min)	
12:35 - 13:20 Uhr	6. Stunde
3. große Pause (35 Min)	
13:55 - 14:40 Uhr	7. Stunde
kleine Pause (5 Min)	
14:45 - 15:30 Uhr	8. Stunde

Wo finde ich was?

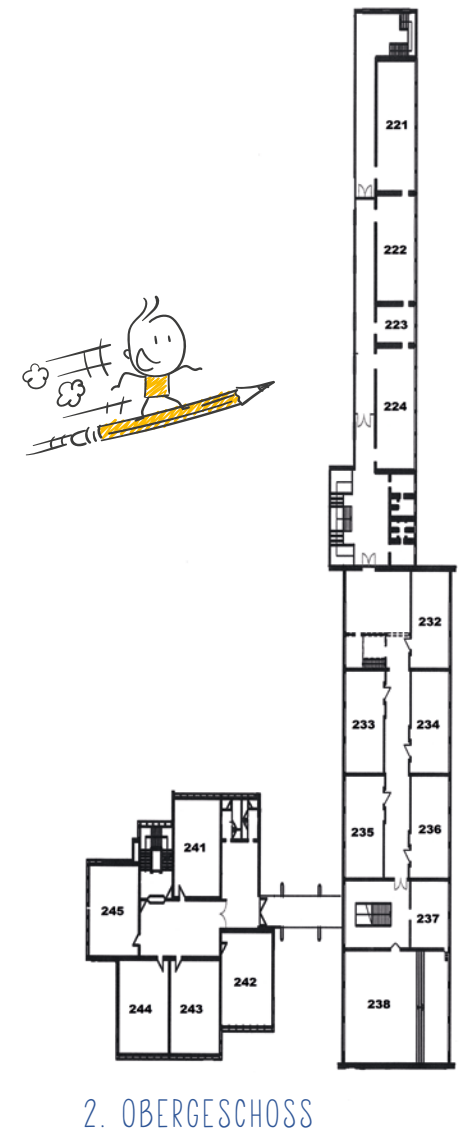
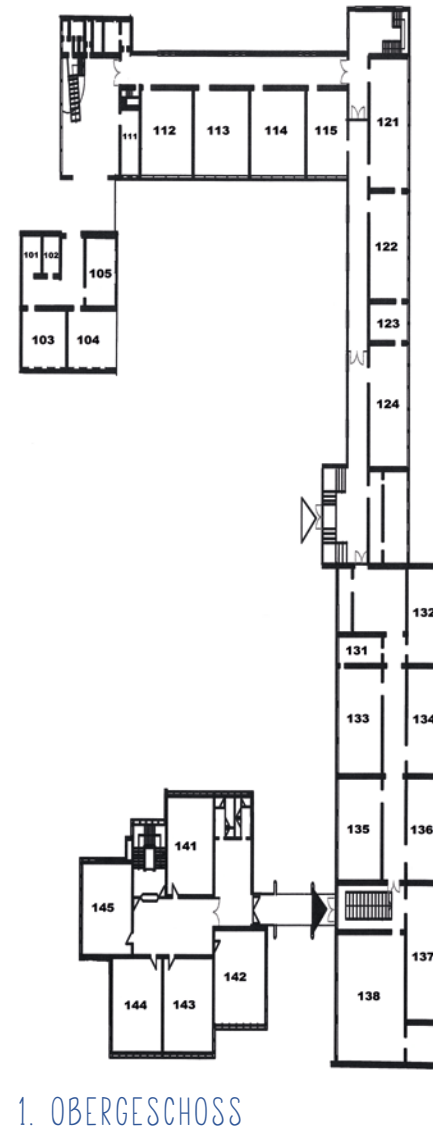
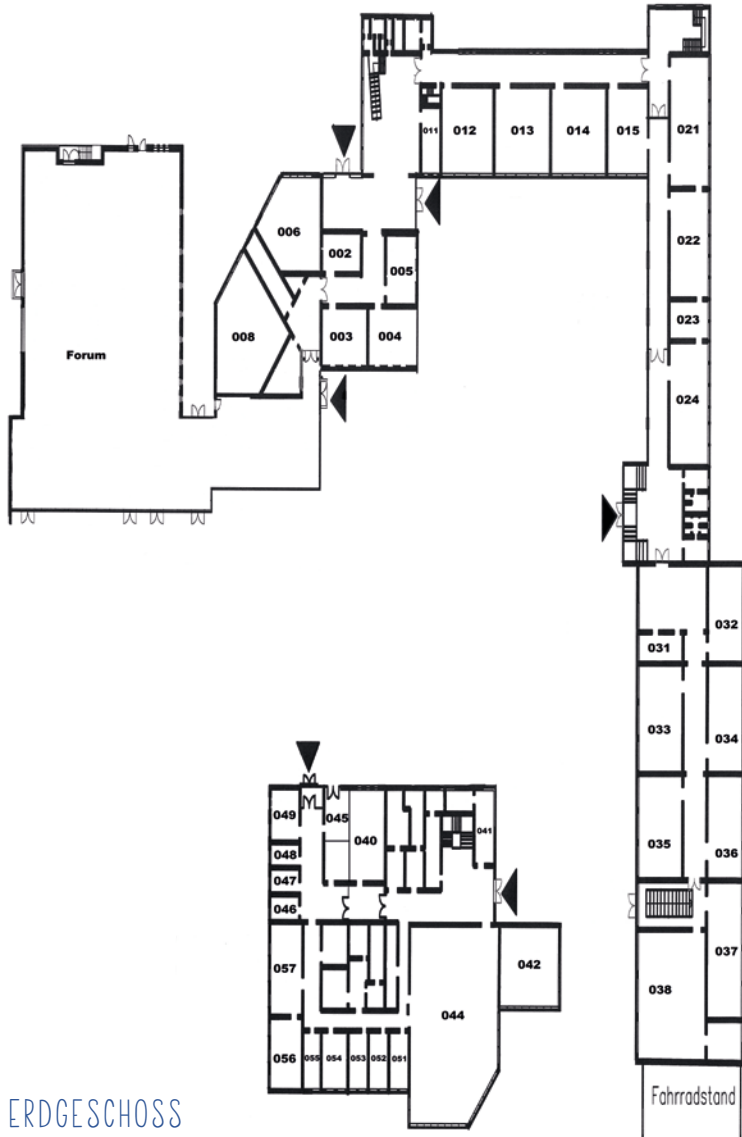
Vertretungsplan	<ul style="list-style-type: none"> ➡ Forum ➡ BA 2-3 ➡ BA 4 ➡ über IServ 	➡ Bitte vor Schulbeginn beachten und in der zweiten großen Pause für den Folgetag beachten
Verwaltung / Büro	<ul style="list-style-type: none"> ➡ Raum 055 	<ul style="list-style-type: none"> ➡ Frau Götting ➡ Frau Niemeyer
Lehrerzimmer	➡ Raum 044	
Ansprechpartnerin Klassen 5 und 6	➡ Raum 053	➡ Frau Dr. Pöpken
Beratungslehrer	➡ Raum 044 o. 047	➡ Herr Schröder
Schulassistent	➡ Raum 041	➡ Herr Rutsche
Hausmeister	➡ Raum 011	➡ Herr Bent
Krankenzimmer	➡ Raum 046	➡ Nur in Absprache mit dem Lehrer oder der Lehrerin der jeweiligen Stunde
Essen und Trinken	➡ Cafeteria im Forum	➡ In den Pausen geöffnet; Essensbestellung bis 10 Uhr



RAUMÜBERSICHT AUF DEN NÄCHSTEN SEITEN!

Die Nummern ergeben sich wie folgt:

1. Ziffer: Stockwerk, 2. Ziffer: Bauabschnitt, 3. Ziffer: laufende Raumnummer



Was ist wo?

Klassen

Am rechten Rand des Innenhofes befinden sich eure Klassenräume.

Durch die Tür ganz vorn kommst du zum Sekretariat und zum Lehrerzimmer.



Forum

Im Forum hinter der Glasfassade kannst du deine Pause verbringen und leckeres Mittagessen kaufen.

Innenhof

Pause! Ab nach draußen!

Hier kannst du dich zwischen den Schulstunden richtig austoben. Hast du schon den Kletterfelsen und die Kletterspinne entdeckt?

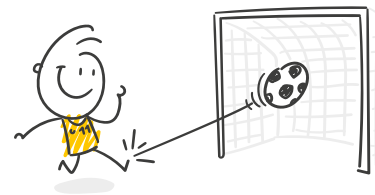


MuW!

Das MuW! ist ein altes Gebäude und war ursprünglich die Villa des Friesoyther Amtsrichters. Lange Zeit war hier auch die Friesoyther Polizeiwache untergebracht.

„MuW!“ steht für „Musik und Wissen“: Wenn du in der Bläserklasse bist, hast du hier deine Proben. In der Bibliothek gibt es eine gemütliche Lesecke mit spannenden Büchern. Auch die Übermittagsbetreuung und Arbeitsgemeinschaften finden im „MuW!“ statt.

Also: Guck doch mal vorbei!



Grünes Klassenzimmer

Hier gibt es ein Fußballfeld mit kleinen Toren, ein Basketballfeld, eine Torwand und ein kleines Amphitheater zum Schauspielen, für den Unterricht im Freien oder einfach nur zum Quatschen.





Wer ist eigentlich ... ?



PETER STELTER

Schulleiter

„Keine Idee ist zu groß, keine Frage zu belanglos. Mit einer guten Portion Humor bin ich für dich da, wenn du mal den Chef sprechen musst.“



CHRISTOPH THOMANN

Bundesfreiwilliger (Bufdi)

„Ich habe letztes Jahr selbst mein Abi am AMG gemacht und freue mich nun mal hinter die Kulissen des Lehrerdaseins schauen zu dürfen. Euch 5ern möchte ich den Übergang zur neuen Schule erleichtern. Ich selbst weiß noch gut, dass die erste Zeit am AMG viele Fragen und Herausforderungen mit sich bringt. Gern spiele ich mit euch in der Pause, vielleicht sogar am Nachmittag in der Fußball-AG.“

MIRKO RUTSCHE

Schulassistent

„Ich kenne mich gut mit technischen Dingen aus. Ich kümmere mich darum, dass die LED-Boards, die Tablets, die Kopierer usw. störungsfrei laufen. Und wenn nicht, dann sagt deine Lehrerin vielleicht: „Geh mal bitte eben zu Herrn Rutsche!“ Manchmal finde ich auch Handys, Hausschlüssel, Habseligkeiten. Einfach fragen!“



SONJA NIEMEYER

KARIN GÖTING

Sekretärinnen

„Du brauchst ein Kühlpack oder musst zu Hause anrufen? Dann helfen wir dir im Sekretariat gerne weiter.“

Hausmeister

„Hast du etwas im Chemie-Raum vergessen oder klemmt dein Fahrradschloss? Gib uns Bescheid! Wir kümmern uns drum.“



ANDREAS BENT



FRANK STEINHAUER



DR. HEIKE PÖPKEN

Koordinatorin

„Ich bin zuständig für die Organisation in den Jahrgängen 5 und 6 und plane z.B. auch deine Norderneyfahrt in Klasse 6. Wenn du mal den Durchblick verlieren solltest, kannst du dich gerne auch an mich wenden.“



ANNA EILERS UND MARVIN NIEMEYER

Schulsprecher/in

„Den Sternmarsch, Schoko-Nikoläuse Anfang Dezember, Rosen am Valentinstag und eine Fahrt zum Weihnachtsmarkt: nur ein paar der Aktionen, die wir für euch organisieren!

Wenn du selber eine Idee für unser AMG hast, dann sag uns Bescheid. Wir sind für dich da und setzen uns für dich ein!“

Was tue ich ...

... wenn ich krank bin?

Ich gehe zu meiner/m Fachlehrerin/Fachlehrer oder Klassenlehrerin/Klassenlehrer und erkläre, was mit mir los ist.

Dann melde ich mich im Sekretariat. Eventuell bleibe ich für eine Weile im Krankenzimmer, sonst kann ich die im Telefonregister angegebene Person anrufen, damit ich abgeholt werde.

Bin ich länger krank, teilen meine Eltern dieses dem Sekretariat spätestens am dritten Krankheitstag mit. Wird in dieser Zeit eine Klassenarbeit geschrieben, so bitte ich meine Eltern, das Sekretariat anzurufen und die Fachlehrerin bzw. den Fachlehrer zu benachrichtigen.



Auf jeden Fall muss ich Bescheid sagen und mir Arbeitsblätter und Hausaufgaben von einer Mitschülerin bzw. einem Mitschüler besorgen!

... wenn ich telefonieren muss?

In dringenden Fällen – z. B. bei Krankheit – kann ich vom Büro aus telefonieren, jedoch nicht, wenn ich Sachen zu Hause vergessen habe!



... wenn ich mich wegen besonderer Anlässe beurlauben lassen möchte?

Z.B. FAMILIENFEIER ODER WETTBEWERB



Ich benachrichtige rechtzeitig – also mindestens 8 Tage vorher – die Klassenlehrkraft, die für einen Tag die Genehmigung in Absprache mit der Schulleitung erteilen kann. Direkt vor oder nach den Ferien oder für mehrere Tage kann nur der Schulleiter eine Beurlaubung erteilen.

... wenn ich eine Lehrerin oder einen Lehrer suche?

Ich gehe zum Sekretariat und bitte Frau Niemeyer oder Frau Götting, auf den Stundenplänen nachzusehen.

... wenn ich Schülerinnen oder Schüler suche?

Ich erhalte im Sekretariat Auskunft, in welcher Klasse sie sind und in welchem Raum die Klasse derzeit unterrichtet wird.

... wenn ich etwas aus einem verschlossenen Raum brauche?

Ich bitte – wenn es sehr dringend ist – die Lehrkraft, die gerade Unterricht in der eigenen Klasse hat, zu Stundenbeginn oder -ende zu dem betreffenden Raum gehen zu dürfen und frage dort nach.



Was tue ich ...

... wenn ich nicht am Sportunterricht teilnehmen kann?

Wenn es sich um ein einmaliges Versäumnis handelt, reicht eine Entschuldigung der Eltern. Bei längerem Sportverbot muss ich ein Attest des Arztes vorlegen.

... wenn ich etwas verloren oder gefunden habe?

Gefundene Kleidung hänge ich zunächst am Fundort an den Kleiderhaken im Flur. Vergessene Taschen bleiben in den Klassenräumen.

Andere Fundsachen gebe ich bei Frau Götting im Sekretariat ab.

Fundsachen aus dem Turnhallenbereich gebe ich der Sportlehrerin oder dem Sportlehrer.

Wenn ich etwas verloren habe, melde ich mich im Sekretariat oder beim Hausmeister.

Die Fundsachen werden im Glasschrank neben dem schwarzen Brett deponiert.

... wenn ich ein Schließfach mieten möchte?

Ich gehe zu Schuljahresbeginn zum Hausmeister, Herrn Bent, und fülle einen Mietantrag aus. Die Mietgebühr beträgt 5 € pro Schuljahr.

... wenn ich Spielsachen ausleihen möchte?

Spielsachen können im Raum 005 für die Dauer der großen Pausen ausgeliehen werden (Bälle, Springseile, Frisbees ...). Du hinterlegst deinen Schülerschein oder die Leihkarte. Am Ende gibst du die Sachen zurück und erhältst deine Karte zurück.



... wenn ich ein Problem mit einer anderen Schülerin oder mit einem anderen Schüler habe?

Ich versuche zunächst, mein Problem selbst zu lösen. Ist das nicht möglich, gehe ich zu meiner Klassenlehrerin oder zu meinem Klassenlehrer. Ich kann mir auch Hilfe und Unterstützung bei dem Beratungsteam durch Frau Meyer und Herrn Schröder holen.

GEWALT IST AUF KEINEN FALL EINE LÖSUNG!

... wenn ich Probleme mit einer Lehrerin oder einem Lehrer habe?

Ich versuche zunächst, mein Problem selbst mit ihr oder ihm zu lösen. Ist das nicht möglich, gehe ich zur Klassenlehrerin oder zum Klassenlehrer, wo es meistens einen guten Rat gibt. Ich kann auch unser Beratungsteam ansprechen.

... wenn ich eine allgemeine Information für meine Klasse oder Klassenstufe suche?

Allgemeine Informationen entnehme ich dem schwarzen Brett gegenüber dem Schülerkopierer. Vieles finde ich auch auf unsere Homepage.

www.amg-friesoythe.de

Weitere Auskünfte erhalte ich im Sekretariat oder bei Frau Dr. Pöphen.



Dies & Das



Hausaufgabenbetreuung

Alle Hausaufgaben trägst du in das Hausaufgaben-Mitteilungsheft (HaMi) ein, das du am ersten Tag in der Schule bekommst. Erledige deine Hausaufgaben immer direkt am selben Tag. Dann kannst du dich noch gut an alles erinnern und vergisst nichts!

Wir bieten von dienstags bis donnerstags in der 7. und 8. Stunde an, dass du deine Hausaufgaben unter Betreuung in der Schule erledigen kannst. Dazu gibt es am Anfang des Schuljahres einen Anmeldezettel.

Handy-Nutzung



Du benötigst in der Schule kein Handy! Weitere Informationen zur Handy-Nutzung findest du im HaMi, welches du zu Beginn des Schuljahres bekommst.

Arbeitsgemeinschaften

Zu Beginn des neuen Schuljahres kannst du wählen, woran du gern teilnehmen möchtest. Ergänzende Informationen hängen am schwarzen Brett (gegenüber dem Kopierer). Hier hängt auch aus, falls etwas ausfällt oder ein Termin verschoben wird. Achte auch auf die Anzeigen auf den Bildschirmen!



Die Schultasche

Wer hat nicht schon über die Schleppterei gestöhnt!

Die vielen Mappen und Hefte! Lesebuch, Sprachbuch, Mathebuch, Erdkundebuch, Englischbuch, Lateinbuch, Französischbuch, Geschichtsbuch! Und dann auch noch der Atlas...! Halt mal!

Klar, Bücher haben ihr Gewicht, aber muss die Schultasche wirklich so schwer sein, wie sie oft ist?

Muss sie nicht!

Denn: Viele Bücher, Mappen und Materialien werden mitgeschleppt, obwohl sie am jeweiligen Tag gar nicht gebraucht werden.

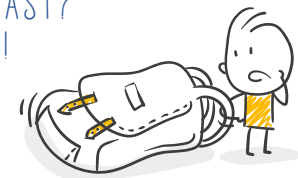
Also:

Packe deine Schultasche, gleich nachdem du alle Hausaufgaben erledigt hast und nicht erst, bevor du ins Bett fällst.

Nimm dir dazu den Stundenplan des nächsten Tages oder das Aufgabenheft vor und wähle Bücher und Materialien entsprechend den Fächern aus.

Dabei überprüfst du gleich noch einmal, ob du alle Hausaufgaben erledigt hast.

UNNÖTIGER BALLAST?
NEIN DANKE!



LeseFutter



Achtung! Ansteckendes Lesefieber heißt es in unserer Schul-Bibliothek.

Leseratten und alle, die es werden wollen, können hier spannende Jugend- und Sachbücher finden und ausleihen.

Demnächst ist unsere Bibliothek im MuW! geöffnet.

KOMM DOCH MAL VORBEI! ES LOHNT SICH BESTIMMT!!

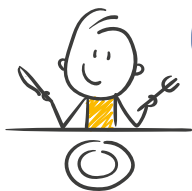
Mittagessen in der Mensa

Wir haben am AMG eine Mensa, in der an jedem Wochentag frisches Essen ausgegeben wird. Es gibt die Auswahl zwischen zwei Hauptgerichten, die jeweils 3,50 € kosten. Über die Homepage kannst du vorab sehen, was es gibt (rechte Leiste: „Messer und Gabel“-Symbol).

Wenn du ein Essen haben möchtest, gehst du am Vortrag oder am Tag selbst bis 10 Uhr in die Mensa und sagst dem Team, was du essen möchtest. Du bezahlst dann und bekommst dafür eine Essensmarke, die du mittags abgibst. Es ist auch möglich, einen höheren Geldbetrag vorab zu bezahlen und dann nach und nach das Essen davon zu bestellen. Bei einer Einzahlung von 35 € erhältst du ein Essen gratis, also 11 Essen. Auf jeden Fall musst du aber immer vorab in der Mensa Bescheid geben, wenn du dort essen möchtest.

Ohne Bestellung gibt es dort verschiedene Snacks: Milchreis, Quark, Baguettes, Brötchen, Salat, Suppe ...

Es ist natürlich auch möglich, sich mittags selbst zu verpflegen und sein von zu Hause mitgebrachtes Essen in der Mensa zu verzehren.



GUTEN APPETIT!

Name, Vorname	Fächer	Name, Vorname	Fächer
1 Bandt, Yvonne	Bt De Phil Ge WuN	43 Meyer, Cornelia	Mey Ma Bi
2 Baran, Eike	Br Ma Inf	44 Möller, Julia	Mö De Ek
3 Barkley, Felix	Ba De Pw	45 Morhaus-Kamp, Annika	Mh Fr Mu
4 Behnke, Herbert	Bn En Ge Pw	46 Müer, Alexander	Mr De Pw
5 Bergmann, Andy	Bm De Ge	47 Müller, Heike	Mü Bi Ch
6 Berlin, Kristine	Ber En Mu	48 Olliges, Alexandra	OI En Ge
7 Brovelli, Hanna	Bro De Ge	49 Orth, Thomas	Or La De
8 Bunjes, Farina	Bu Ch Ma	50 Osterloh, Miriam	Ost En Ku
9 Chaveriat, Marcus	Ch Ge Re	51 Pageler, Franziska	Pag En Ge
10 Drees, Anne	Dr La Ma	52 Pöiking, Sandra	Pö Ma Fr
11 Dreyer, Anke	Dry Fr En	53 Pöpken, Dr. Heike	Pn Bi Ch
12 Eisner, Anna	Eis Fr Sp	54 Prins, Anne	Ps Ma Ph
13 Evers, Helge	Ev Ek Bi	55 Protschka, Mathias	Pro De Ge
14 Gieseler, Annette	Gie La Rk	56 Rauert, Grit	Rt En Ek
15 Göken, Elisabeth	Gö Mu Ge	57 Ravekes, Steffen	Ra Ph Ma
16 Greger, Maren	Gg Ek Sp	58 Remke, Claudia	Rm Mu Bi
17 Grunz, Günther	Gru Bi Sp	59 Reske, Sandy	Rs Ma Sp
18 Hagen, Christoph	Ha Ge Rk	60 Rolfs, Katharina	Ro En Ge
19 Hanekamp, Regina	Hk Bi Rk	61 Schimschal, Thorsten	Sch De La Phil WuN
20 Heidtmann, Nicola	Hd' Ku En	62 Schlarmann, Heinz kl.	Sl Mu La
21 Heidtmann, Robert	Hd Sp En	63 Schleper, Marion	Sc Ma Rk
22 Hibben, Thomas	Hib La Ch	64 Schlömer, Henning	Slö Ma Pw
23 Holsten, Josefine	Hol Sp En	65 Schönig, Hubert	Scö Ma Ph
24 Hülsmann, Rita	Hü' La Bi	66 Schröder, Stefan	Sr La Ek
25 Hülsmann, Thomas	Hü La En	67 Schulte, Petra	Su De Ku
26 Huismann, Brigitte	Hm De En	68 Schulze Wierling, Petra	Sw En Ge
27 Jansen, Henning	Js La Ge	69 Seelhöfer, Rainer	Sh De Rk
28 John, Linn Maria	Joh De Pw	70 Siemer, Heinrich kl.	Si Mu Ge
29 Kahler, Christin	Ka De Sp	71 Stelter, Peter	Ste De Fr Ge Ds
30 Kappenberg, Christian	Kap De Sp	72 Stolte, Heinrich	Sto Ma Ph
31 Kerkering, Silke	Ke Fr Ma	73 Thoben, Andre	Tho Ph Ek
32 Klapper, Carolin	Kl Ch Bio	74 Thoben, Andre	Thb Ma Sp
33 Klitsch, Annika	Kli En Pw	75 Tiedeken, Jens	Td Ma Ch
34 Koopmann, Torben	Ko De Ge Re	76 Ullmann, Sarah	Ul De Bi
35 Kramer, Annika	Kr Mu De	77 Vagelpohl, Chris	Vag En Phil
36 Kramer, Volker	Kra Pw De Ge	78 Vaske, Andrea	Va De Ku Sp
37 Krüger, Detlef	Krü Fr Ge	79 von Uchtrup-Bickschlag, Heike	vUc De Ch
38 Kurmann, Johannes	Kn Ma Ph	80 Warntjes, Sabine	Wa Ma Ch
39 Leeb, Anne	Lb Ku En	81 Weisenstein, Matthias	WeI De Pw
40 Lindemann, Christian	Ln Ku La	82 Witte, Detlef	Wt Bi Ch
41 Lübbers, Matthias	Lüb La Ek	83 Wittich, Andreas	Wi Ma Sp
42 Massanz, Monika	Ma Ku De Ds		

"PHANTASIE IST
WICHTIGER ALS WISSEN,
DENN WISSEN IST BEGRENZT."

ALBERT EINSTEIN



ALBERTUS-MAGNUS-GYMNASIUM
FRIESOYTHE

Albertus-Magnus-Gymnasium

Hansaplatz 11
26169 Friesoythe

Tel.: 04491 92830

Fax: 04491 928329

E-Mail: sekretariat@amg-friesoythe.de

www.amg-friesoythe.de